

INTERACCIÓN COMERCIAL EN EL ENTORNO SAN AGUSTÍN-ROMANILLA

El mercado y su espacio público en el centro histórico de Granada

PROFESORES

Proyectos: Alejandro Muñoz Miranda / Eduardo Martín Martín / José María Romero Martínez

Urbanismo: Belén Bravo Rodríguez

Composición Arquitectónica: Ricardo Hernández Soriano

Expresión Gráfica: Josemaría Manzano Jurado

Estructuras: Leandro M. Morillas Romero

Construcción: Miguel Ángel Fernández Aparicio

Instalaciones: Adelaida Martín Martín

RESUMEN

La traza hispanomusulmana del casco histórico de la ciudad de Granada aún reverbera en la sucesión de espacios urbanos en el entorno de la Plaza de San Agustín y su encadenamiento con el vacío de la Plaza de la Romanilla. Se plantea un proyecto de ciudad con la creación de un mercado que potencie y dinamice el comercio en el centro histórico de Granada. Así, desde este planteamiento se parte del vacío completo del mercado de San Agustín actual, por lo que el estudiante deberá proyectar un nuevo mercado de ciudad en los espacios de oportunidad que aparecen tras la desaparición del actual mercado y la expansión de la propuesta hacia espacios aledaños y vacío existentes en el entorno próximo hasta la Plaza de la Romanilla.

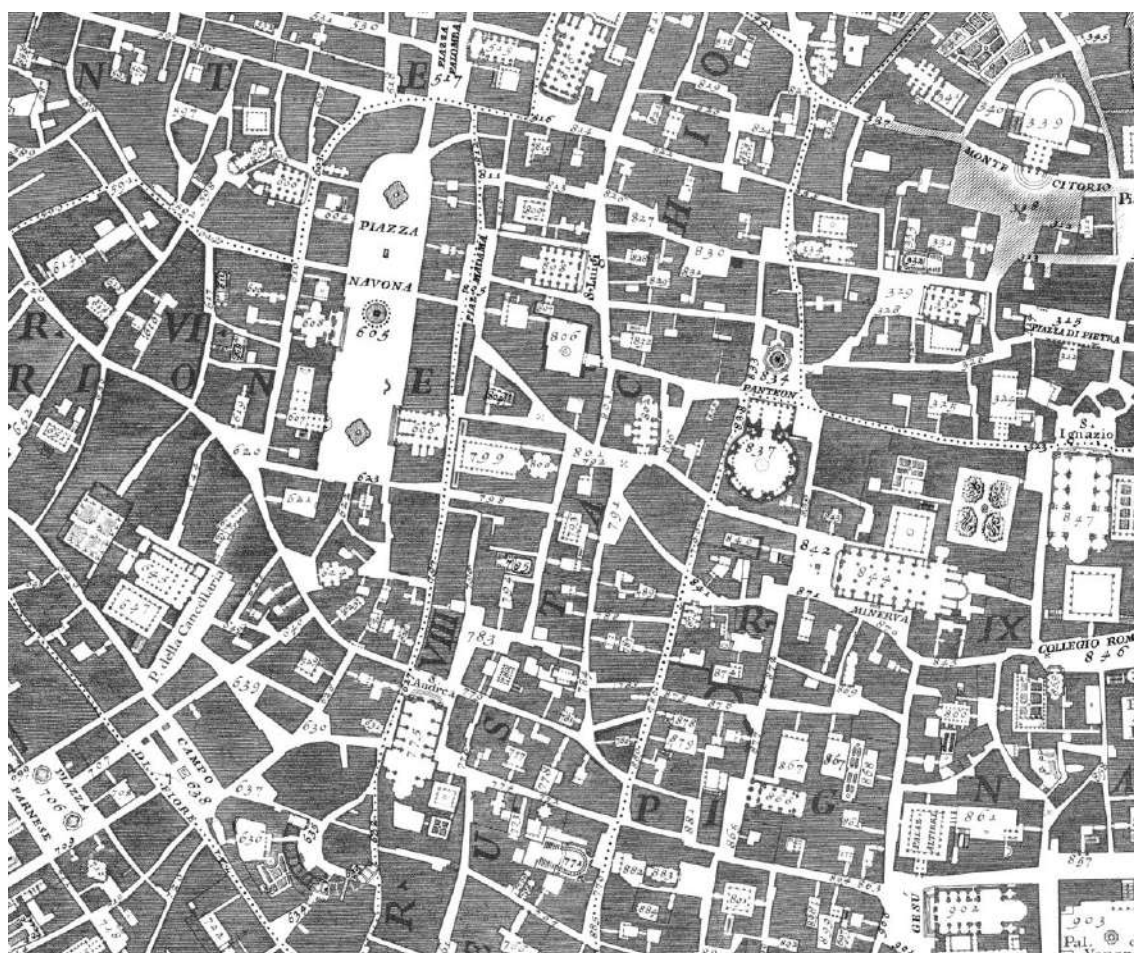


EL MERCADO EN CONTINUIDAD CON LA CIUDAD

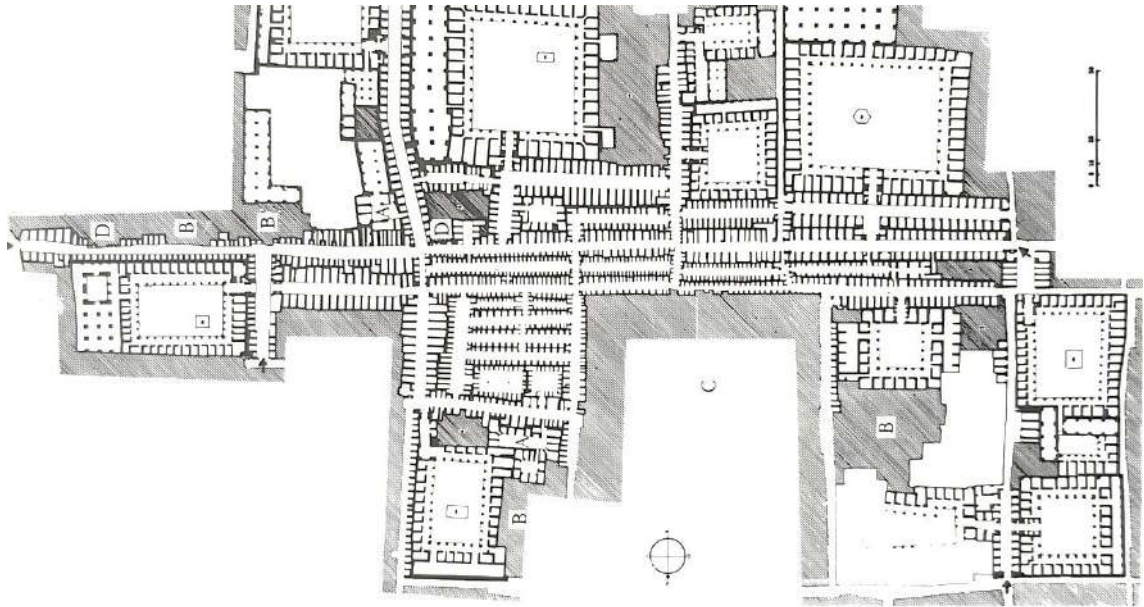
El tema propuesto requiere de una reflexión profunda del mercado y las necesidades actuales en la ciudad del S. XXI. Éste ha evolucionado de una manera versátil adaptándose a las necesidades del ciudadano y de la cultura en la que se ha insertado, desde edificios contenedores como los mercados romanos, pasando por los mercados extensivos desarrollados a modo de estructuras de ciudad como los mercados islámicos y continuando por situaciones híbridas hasta llegar a situaciones en donde el ocio y la necesidad del abastecimiento doméstico se han entrelazado en las últimas décadas.



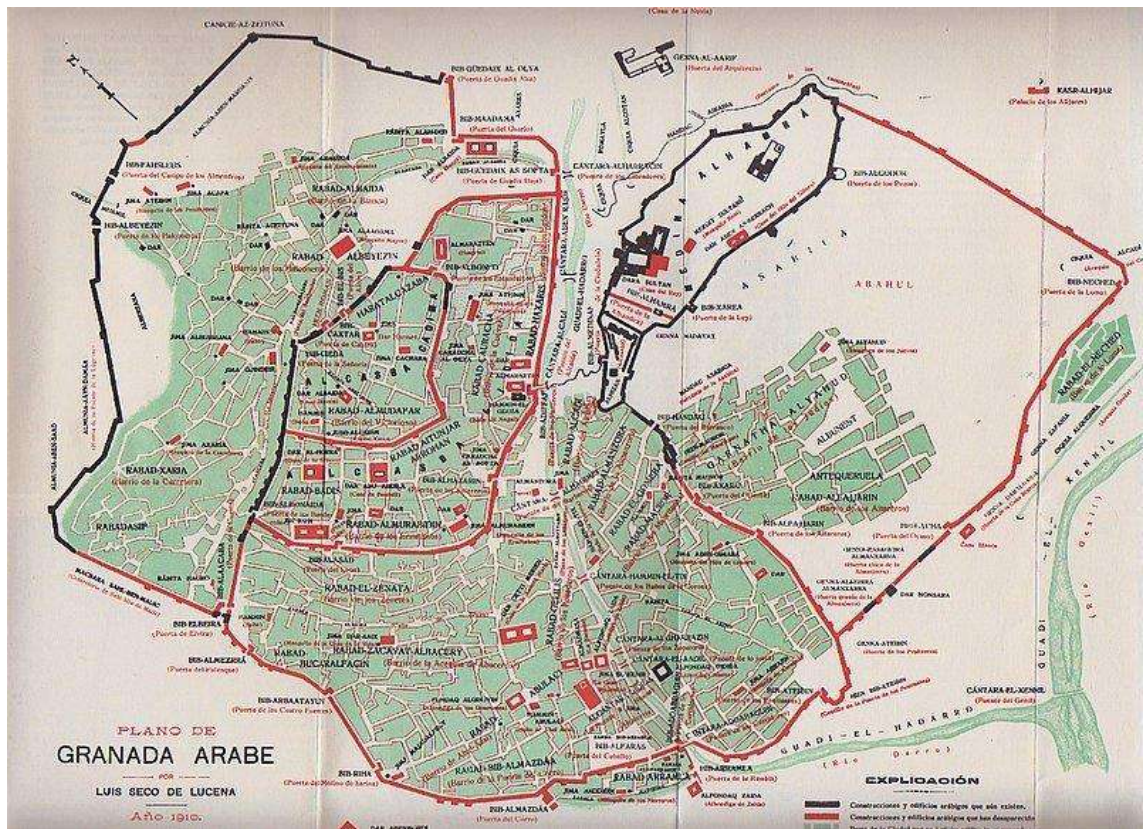
Mercado de Trajano (113 d.C.)



Planta de Roma de Nolli (1756)



Zoco de Alepo



Plano de Seco de Lucena de la Granada árabe



Antigo Mercado de San Agustín (años 60)



Antigo mercado en Plaza de la Romanilla (años 60)

Por todo lo anterior, se plantea un mercado que resuelva el entorno próximo de San Agustín y la Plaza de la Romanilla con la propuesta que el estudiante estime oportuna basada fundamentalmente en la generación de una trama urbana que responda a las necesidades actuales y futuras del centro histórico de Granada, sin perder de vista la tradición hispanomusulmana de esta ciudad.

GRADOS DE INTERVENCIÓN DEL PROYECTO

- Estrategias de recuperación de espacios públicos en el centro histórico.
- Intervención urbana en el Eje Romanilla - San Agustín a través de la pavimentación, mobiliario urbano, generación de una infraestructura urbana que posibilite la generación de acciones de usos propuestos por el estudiante, intervenciones efímeras, etc.
- Intervención para la realización del mercado sustituyendo el actual y/o reciclando total o parcialmente el mismo. Se deberá actuar igualmente en los espacios exteriores colindantes de las plazas y calles próximas. Se debe replantear igualmente el aparcamiento subterráneo y su relación con el centro histórico.

PROGRAMA DE USOS

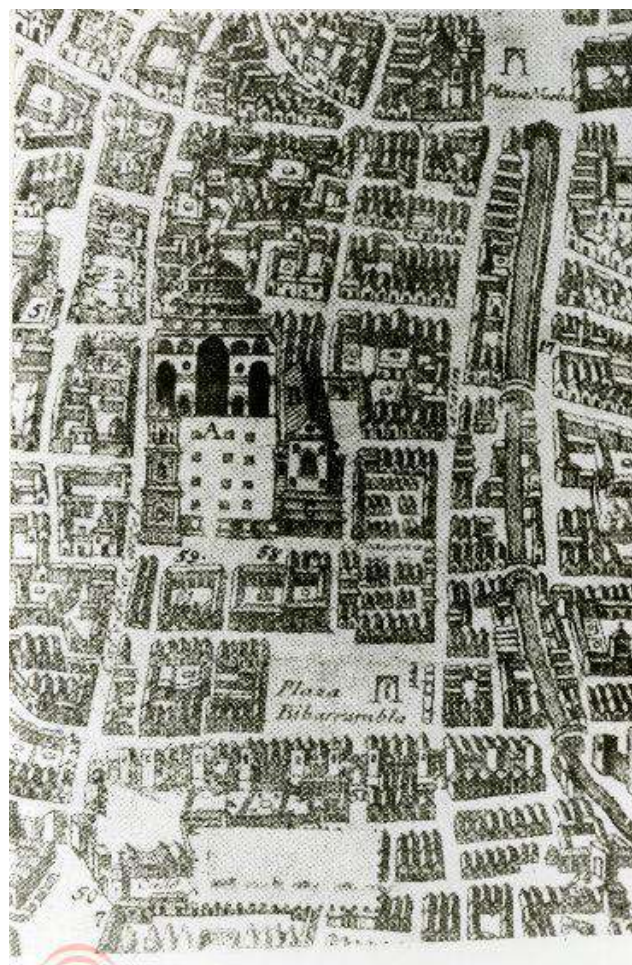
El mercado tratará de dar respuesta al nuevo vacío generado tras la eliminación del actual mercado de San Agustín o su reciclaje y/o convivencia, extendiéndose a través de otras intervenciones de ocupación hacia la Plaza de la Romanilla, sus calles y entorno próximo.

Se pretende dar respuesta a los siguientes usos:

- 20 puestos de carne, 20 puestos de pescado y 15 puestos de fruta de 15m²
- 10 puestos gourmet de 20m²
- Cafetería
- Espacios para el consumo de productos del mercado
- Tiendas y otros locales de ultramarinos a desarrollar en convivencia con el mercado
- Aparcamiento subterráneo en la huella del existente de San Agustín
- Muelles de carga y descarga
- Cámaras frigoríficas comunes por géneros
- Cada puesto contará con una cámara frigorífica y mostrador mínimo de 3 metros de ancho expositivo
- Aseos públicos
- Aseos y vestuarios para el personal
- Oficinas para la dirección y administración del mercado
- Sala de reuniones
- Espacio y sala multiusos a nivel de calle (muestras, exposiciones, actividades, etc.)

Independientemente a todo lo anterior se considerará que el proyecto se encarga de resolver igualmente los límites de un recinto cerrado como tal extendiéndose la intervención a la escala de ciudad considerando como parte integrante del proyecto los espacios exteriores públicos vinculados a la idea del mercado extensivo en el centro histórico de la ciudad de Granada.

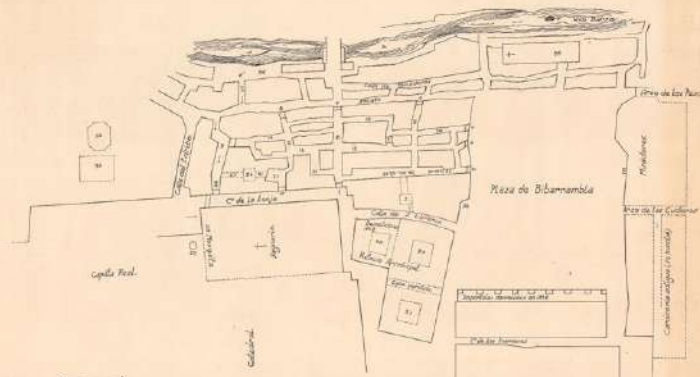
ANEXO: EL ANTIGUO MERCADO DE GRANADA. LA ANTIGUA ALCAICERÍA



La Alcaicería de Granada y sus inmediaciones en los primeros años del siglo XVII, según la Plataforma de Ambrosio de Vico.

Plataforma de Ambrosio Vico, con detalle de la alcaicería de Granada y sus inmediaciones en los primeros años del siglo XVII. Imagen del Archivo de la Alhambra.

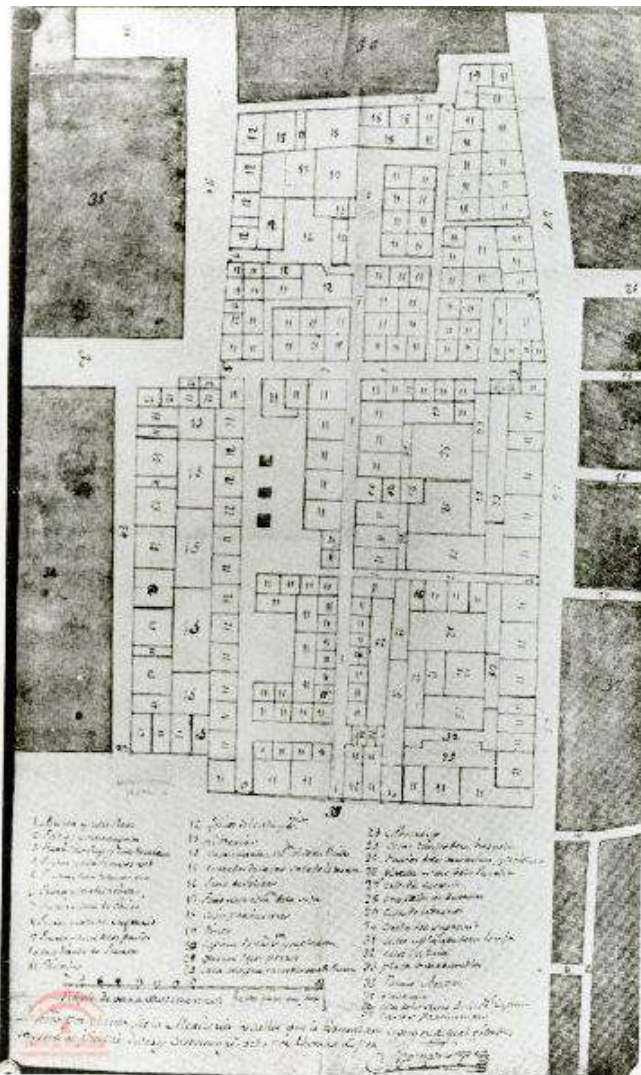
PLANO DE LA ALCAICERÍA EN LA ÉPOCA DE LOS ÁRABES



EXPLICACION:

- 1 Puerta principal llamada de las Cordobas
- 2 Puerta y casa del Alcaide
- 3 Puerta de los Tapanes y Aljambrales
- 4 Puerta de la Mezquita (casas de Emala)
- 5 Puerta de los Quesadillos
- 6 Puerta de las Puercas
- 7 Puerta de las Puercas
- 8 Puerta de los Tapanes y Aljambrales
- 9 Puerta de los Tapanes
- 10 Puerta y casa de la calle de Salazar
- 11 Calle de los Aljambrales y Aljambrales
- 12 Calle de la Mezquita
- 13 Calle del Campo y Aljambrales
- 14 Calle de las Puercas
- 15 Calle de las Puercas
- 16 Calle de las Puercas
- 17 Calle de las Puercas
- 18 Calle de las Puercas
- 19 Calle de las Puercas
- 20 Calle de las Puercas
- 21 Calle de las Puercas y cobertizo de la
- 22 Calle de los Tapanes y cobertizo de la
- 23 Calle de los Tapanes y cobertizo de la
- 24 Calle de los Tapanes y cobertizo de la
- 25 Calle de los Tapanes y cobertizo de la
- 26 Calle de los Tapanes y cobertizo de la
- 27 Calle de los Tapanes y cobertizo de la
- 28 Calle de los Tapanes y cobertizo de la
- 29 Calle de los Tapanes y cobertizo de la
- 30 Calle de los Tapanes y cobertizo de la
- 31 Calle de los Tapanes y cobertizo de la
- 32 Calle de los Tapanes y cobertizo de la
- 33 Calle de los Tapanes y cobertizo de la
- 34 Calle de los Tapanes y cobertizo de la
- 35 Calle de los Tapanes y cobertizo de la
- 36 Calle de los Tapanes y cobertizo de la
- 37 Calle de los Tapanes y cobertizo de la
- 38 Calle de los Tapanes y cobertizo de la
- 39 Calle de los Tapanes y cobertizo de la
- 40 Calle de los Tapanes y cobertizo de la
- 41 Calle de los Tapanes y cobertizo de la
- 42 Calle de los Tapanes y cobertizo de la
- 43 Calle de los Tapanes y cobertizo de la
- 44 Calle de los Tapanes y cobertizo de la
- 45 Calle de los Tapanes y cobertizo de la
- 46 Calle de los Tapanes y cobertizo de la
- 47 Calle de los Tapanes y cobertizo de la
- 48 Calle de los Tapanes y cobertizo de la
- 49 Calle de los Tapanes y cobertizo de la
- 50 Calle de los Tapanes y cobertizo de la
- 51 Calle de los Tapanes y cobertizo de la
- 52 Calle de los Tapanes y cobertizo de la
- 53 Calle de los Tapanes y cobertizo de la
- 54 Calle de los Tapanes y cobertizo de la
- 55 Calle de los Tapanes y cobertizo de la
- 56 Calle de los Tapanes y cobertizo de la
- 57 Calle de los Tapanes y cobertizo de la
- 58 Calle de los Tapanes y cobertizo de la
- 59 Calle de los Tapanes y cobertizo de la
- 60 Calle de los Tapanes y cobertizo de la
- 61 Calle de los Tapanes y cobertizo de la
- 62 Calle de los Tapanes y cobertizo de la
- 63 Calle de los Tapanes y cobertizo de la
- 64 Calle de los Tapanes y cobertizo de la
- 65 Calle de los Tapanes y cobertizo de la
- 66 Calle de los Tapanes y cobertizo de la
- 67 Calle de los Tapanes y cobertizo de la
- 68 Calle de los Tapanes y cobertizo de la
- 69 Calle de los Tapanes y cobertizo de la
- 70 Calle de los Tapanes y cobertizo de la
- 71 Calle de los Tapanes y cobertizo de la
- 72 Calle de los Tapanes y cobertizo de la
- 73 Calle de los Tapanes y cobertizo de la
- 74 Calle de los Tapanes y cobertizo de la
- 75 Calle de los Tapanes y cobertizo de la
- 76 Calle de los Tapanes y cobertizo de la
- 77 Calle de los Tapanes y cobertizo de la
- 78 Calle de los Tapanes y cobertizo de la
- 79 Calle de los Tapanes y cobertizo de la
- 80 Calle de los Tapanes y cobertizo de la
- 81 Calle de los Tapanes y cobertizo de la
- 82 Calle de los Tapanes y cobertizo de la
- 83 Calle de los Tapanes y cobertizo de la
- 84 Calle de los Tapanes y cobertizo de la
- 85 Calle de los Tapanes y cobertizo de la
- 86 Calle de los Tapanes y cobertizo de la
- 87 Calle de los Tapanes y cobertizo de la
- 88 Calle de los Tapanes y cobertizo de la
- 89 Calle de los Tapanes y cobertizo de la
- 90 Calle de los Tapanes y cobertizo de la
- 91 Calle de los Tapanes y cobertizo de la
- 92 Calle de los Tapanes y cobertizo de la
- 93 Calle de los Tapanes y cobertizo de la
- 94 Calle de los Tapanes y cobertizo de la
- 95 Calle de los Tapanes y cobertizo de la
- 96 Calle de los Tapanes y cobertizo de la
- 97 Calle de los Tapanes y cobertizo de la
- 98 Calle de los Tapanes y cobertizo de la
- 99 Calle de los Tapanes y cobertizo de la
- 100 Calle de los Tapanes y cobertizo de la

Granada. Plano de la Alcaicería en época árabe. Planta. Granada. Plano de la Alcaicería en época árabe. [anterior a 1982-ene.]. Patronato de la Alhambra



Plano de población de Tomás López, realizado en 1796 y revisado en 1831, con el detalle de la zona de la Alcaicería de Granada. Imagen del Archivo de la Alhambra.

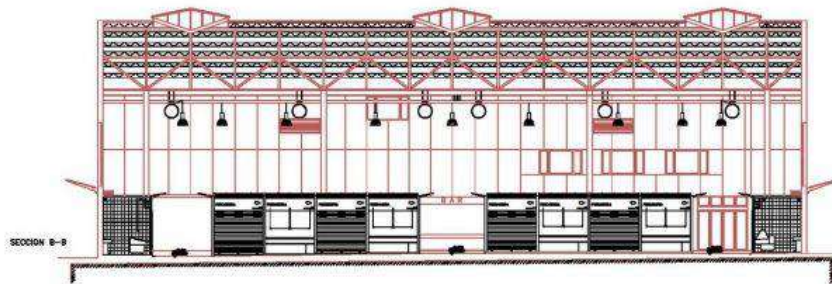
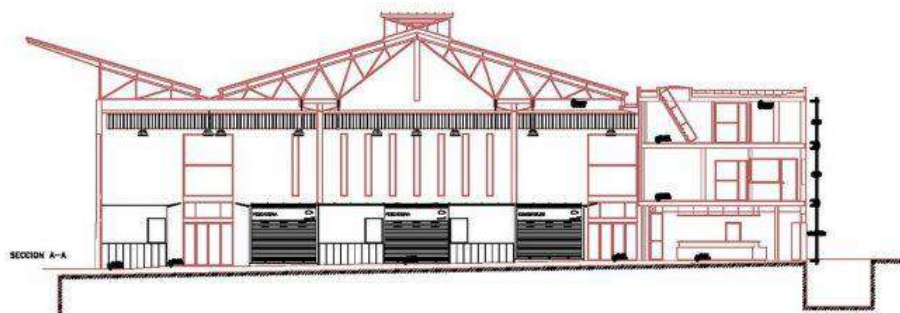
ANEXO: EL ANTIGUO MERCADO DE SAN AGUSTÍN



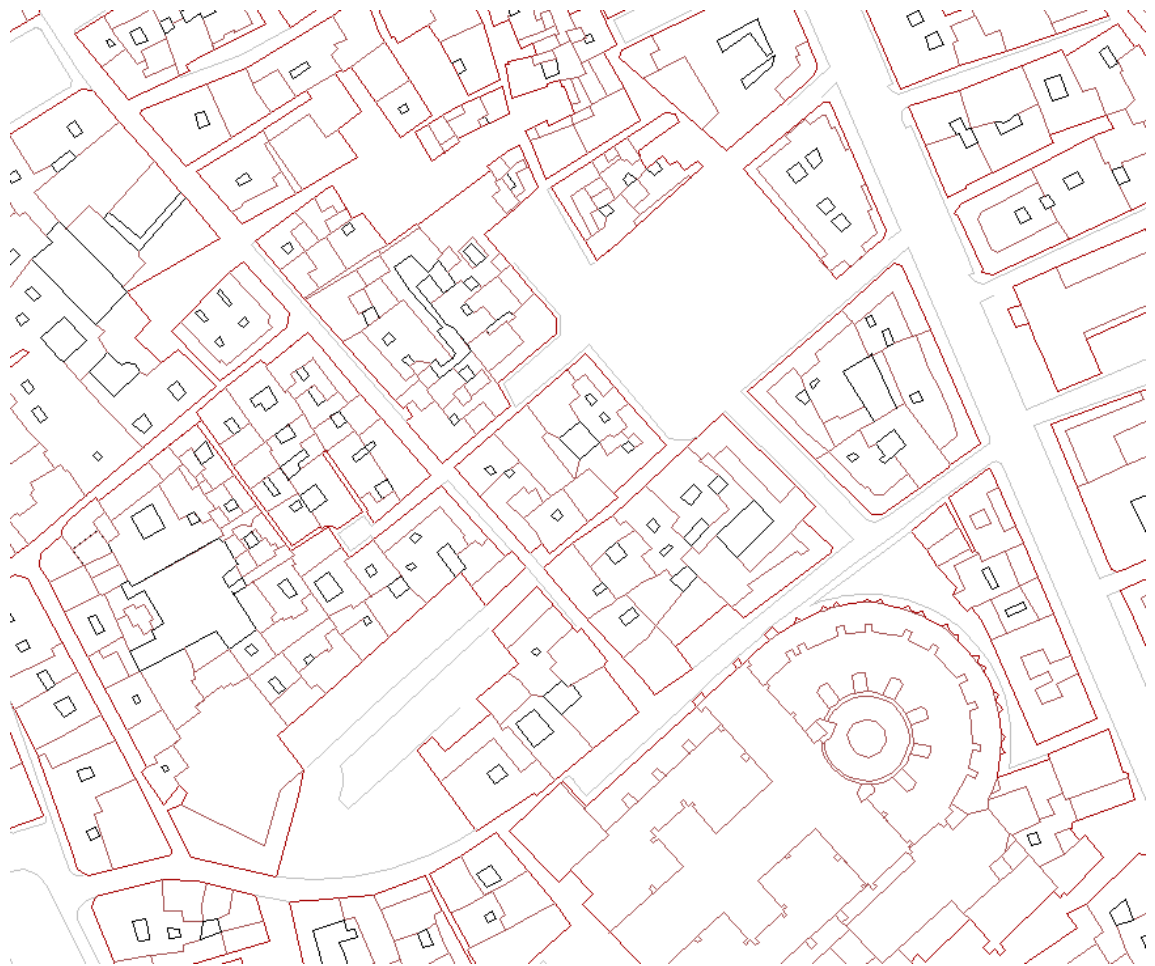
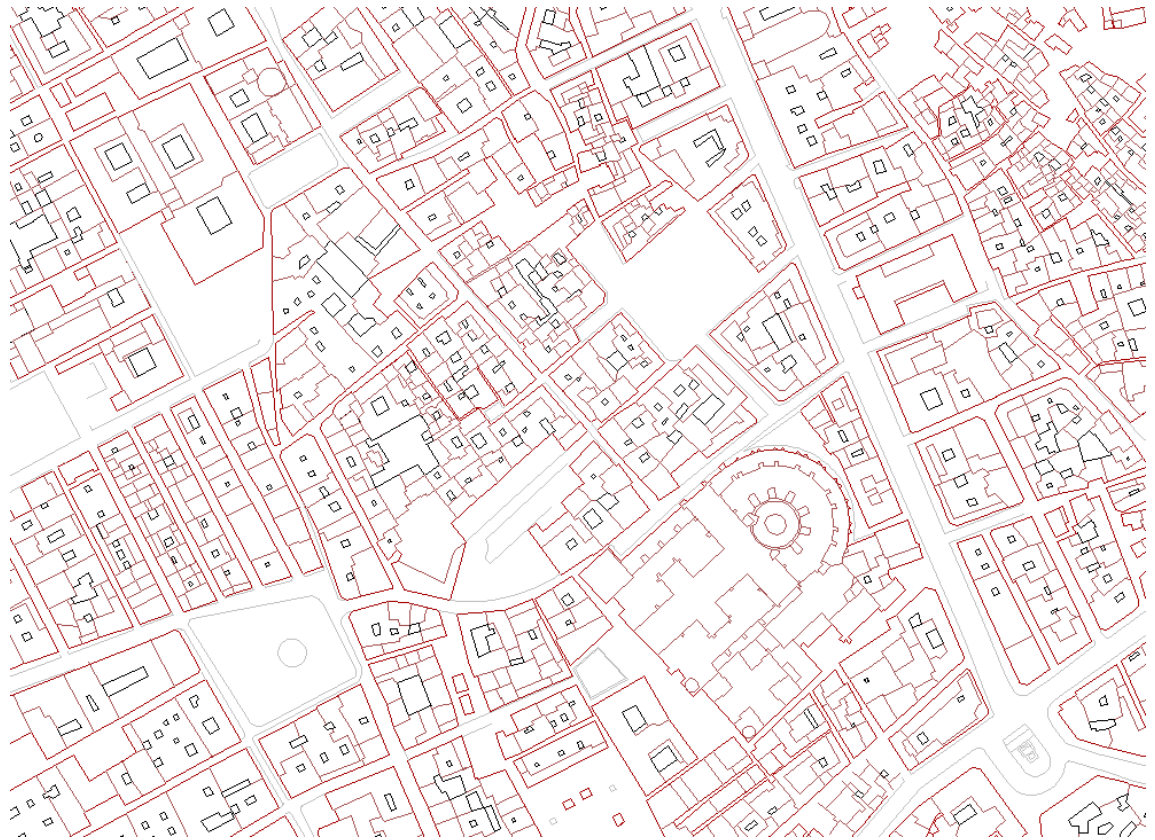




ANEXO: EL ESTADO ACTUAL MERCADO DE SAN AGUSTÍN



ANEXO: PLANIMETRÍA DEL ESTADO ACTUAL / HIPÓTESIS DE TRABAJO



BIBLIOGRAFÍA

- Balmond, Cecil. *Informal*. Munich: Prestel 2002.
- Brenner, Neil. *Cities for People, Not for Profit: Critical Urban Theory and the Right to the City*. Abingdon: Routledge, 2011.
- Campo Baeza, Alberto. *La idea construida: La arquitectura a la luz de las palabras*. Madrid: Colegio Oficial de Arquitectos de Madrid, 1996.
- Careri, Francesco. *El andar como práctica estética*. Barcelona: Editorial GG, 2002.
- Eliasson, Olafur. *Leer es respirar, es devenir. Escritos de Olafur Eliasson*. Barcelona: Editorial GG, 2012.
- Frampton, Kenneth. *Estudios sobre cultura tectónica. Poéticas de la construcción en la arquitectura De los siglos XIX y XX*. Traducido por Amaya Bozal y Juan Calatrava. Madrid: Ediciones Akal S.A., 1999.
- Giedion, Sigfried. *Architecture and the Phenomena of Transition; the Three Space Conceptions in Architecture*. Cambridge, Mass.: Harvard University Press, 1971.
- Galofaro, Luca. *El arte como aproximación al paisaje contemporáneo*. Barcelona: Editorial GG, 2003.
- KHAN-MAGOMEDOV, Selim O. *Pioneers of Soviet architecture*. Londres: Thames and Hudson, 1989.
- Holl, Steven. "Idea, Phenomenon and Material." In *The State of Architecture at the Beginning of the 21st Century*, edited by B. & Cheng Tschumi. New York: The Monacelli Press, 2003.
- . *Intertwining*. New York: Princeton Architectural Press, 1996.
- Maderuelo, Javier. *El Paisaje. Génesis de un concepto*. Madrid: ABADA editores, 2005.
- Marot, Sebastián. *Suburbanismo o el arte de la memoria*. Barcelona: Gustavo Gili, 2006.
- Moussavi, Farshid. *The function of form*. Barcelona: ACTAR, 2009
- Norberg-Schulz, Cristian. *Architecture: Presence, Language, Place*. Milan: Akira, 2000.
- Pallasmaa, Juhani , Steven Holl, and Alberto Pérez Gómez. "Questions of Perception: Phenomenology of Architecture." *A+U* 1994.
- Utzon, Jörn. "Platforms and Plateaus." *Zodiac* 1962.
- VV.AA., *Playgrounds*. Madrid: MUSEO REINA SOFÍA, 2014
- Zimmermann, A. *Construir el paisaje*. Basel: Birkhauser, 2011